

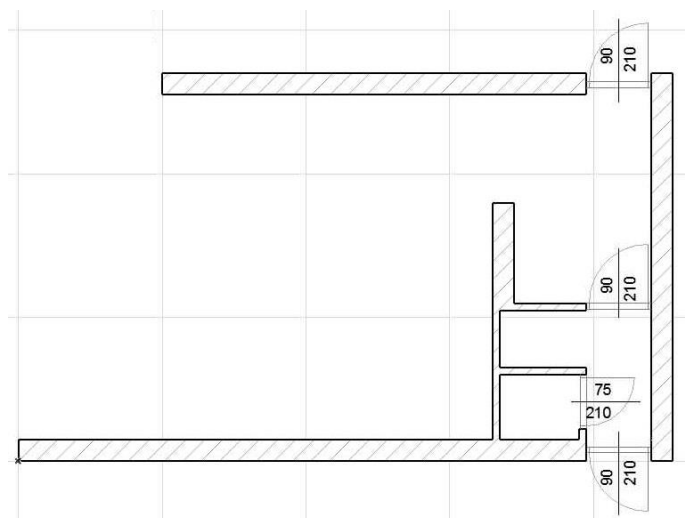
A nappalit és teraszt elválasztó nyílászárók megoldása függőnyfallal

A teraszt és nappalit elválasztó ablakok és az ajtó megoldható az ArchiCAD® függőnyfal rendszerével is.

„...A Függőnyfal egy önálló elem, amely Keret, Panel, Kiegészítő és Csomópont alkotóelemekből áll: ezek a Függőnyfal elemei, amelyek előre meghatározott és szerkeszthető séma szerint kerülnek elrendezésre egy Alapfelületen. ...

A Függőnyfalak ugyanúgy kezelhetők, mint bármely más elem az ArchiCAD® programban. Egyéb elemektől eltérően viszont a Függőnyfalat alkotó elemek egyenként, a Rendszer szétszedése nélkül elhelyezhetők és szerkeszthetők. A szerkezetet alkotó elemek kezelésének aktiválásához mindegyik Függőnyfal hozzáférhető egy alacsonyabb szinten: a Függőnyfal szerkesztési módban. Ez az ArchiCAD® saját munkaterületéhez hasonló, grafikus 3D munkaterület, amely kifejezetten a Függőnyfal elemek kezelésére szolgáló eszközöket és eljárásokat kínál. Ebben az összefüggésben csak a kijelölt Függőnyfal elemek és sémák szerkeszthetők, ugyanakkor referenciaként a modell többi része is megjeleníthető a háttérben. ...”¹

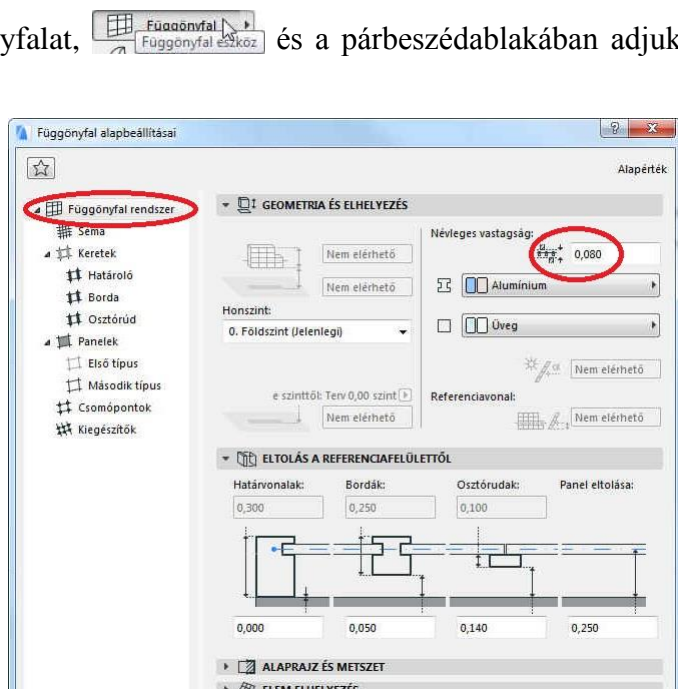
A függőnyfal önálló elem, nem falba helyezzük, mint az ajtókat-ablakokat, ezért a külső fal teraszoldali bezáródó szakaszára most nincs szükség.



Válasszuk ki az **Eszköztárból** a függőnyfalat, és a párbeszédablakában adjuk meg a függőnyfal beállításait.

Először a **Függőnyfal rendszer** beállításainál adjuk meg a vastagsági méretet (ez legyen most az ajtó és a két ablak tokvastagságának a mérete, vagyis 8 cm).

A függőnyfalak elsősorban nem ilyen feladatokhoz használatosak, mint a nyaralónk terasz felőli térelhatárolása, mert ezeket egyszerű ablakok és ajtó sorolásával is meg lehet oldani, hanem olyan esetekben, ahol van egy adott keresztmetszetű határoló keret, és köztük bordákból álló vázszerkezet hálózata, (esetleg ezek között még osztórudak is) és a hálózaton belül kialakuló mezőket lehet kitölteni vagy valamilyen fix tábl-



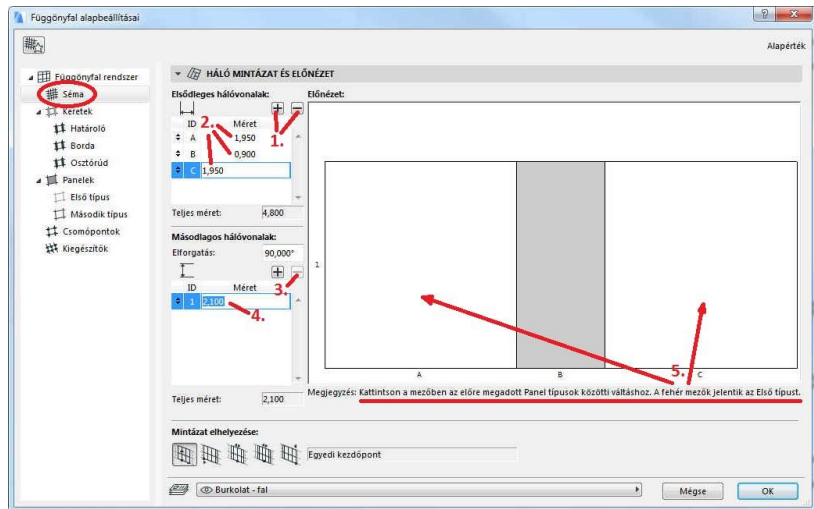
¹ ArchiCAD®-20 súgó Függőnyfal – Függőnyfal használata: áttekintés

lakkal, vagy nyílászárókkal.

Ezért most itt nem fogunk határoló és belső bordavázat használni, ezek referenciavonaltól való eltolását meghagyjuk a megadott értéken, nem lesz rá szükségünk.

A következő menüpontra lépve (**Séma**) adható meg a függőnyfal hálózati elrendezése.

A feladatunknál összesen három vízszintes osztásunk lesz, a két szélén az ablakokat tartalmazó ('A' és 'C' jelű), valamint közöttük az ajtót tartalmazó osztás ('B' jelű). Az *Elsődleges hálövonalakkal* adhatók meg a vízszintesen sorolás hálövonalai (a **Méret** mezőben adható meg a távolságuk (2.), vagyis a séma mezőinek szélességi méretei. Ha több osztásra van szükségünk a **+** gombbal (1.) adható újabb hálövonal az eddigiekhez, ha kevesebbre a **-** gombbal törölhető az a sáv, amelyen állunk. Jelenleg 3 vízszintes sávra van szükségünk, a méretük rendre: A: 1,95 m, B: 0,90 m és C: 1,95 m.

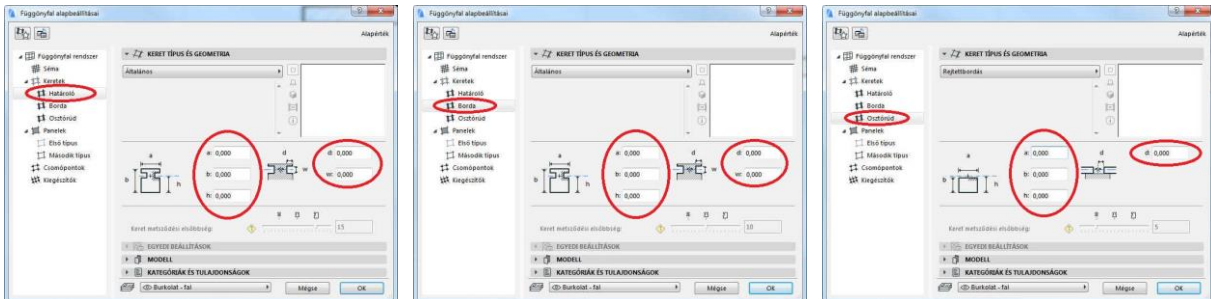


A *Másodlagos hálövonalakkal* adhatók meg a magassági osztások (nem feltétlenül egymásra merőleges hálövonalakkal adható csak függőnyfal séma, de jelenleg hagyjuk az elforgatás mező értékét 90°-on. Ebben az irányban csak egy 2,1 m magas (4.) sávra van szükségünk, ha egynél több sáv lenne, a **-** gombbal (3.) töröljük a feleslegeseket, hogy csak az '1.' jelű maradjon meg.

Mint látjuk, vízszintes irányban betűvel jelöltek (A, B, C, ...), függőleges irányban pedig számokkal (1., 2., ...) hasonlóan, mint az Excel táblázatok oszlopai és sorai.

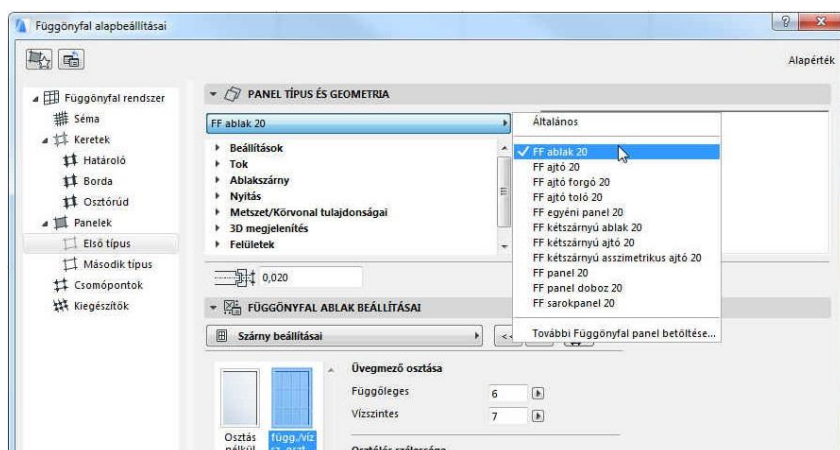
A sémák mezőikhez kétféle kitöltő panelt használhatunk, egy 'Első' és egy 'Második' nevű, eltérő anyagjelölésekkel. A sémában a mezőre kattintva váltogathatunk a kétféle panel között. Legyen a két szélső mezőnk 'Első' (fehér a háttér), és a középső 'Második' típusú (szürke kitöltéssel) (5).

Mint említettük, tartóvázat nem készítünk a függőnyfalunkhoz, ezért a **Határoló**, **Borda** és **Osztórúd** méreteit vegyük le az alábbi ábrák szerinti méretekre (0 értékekre).

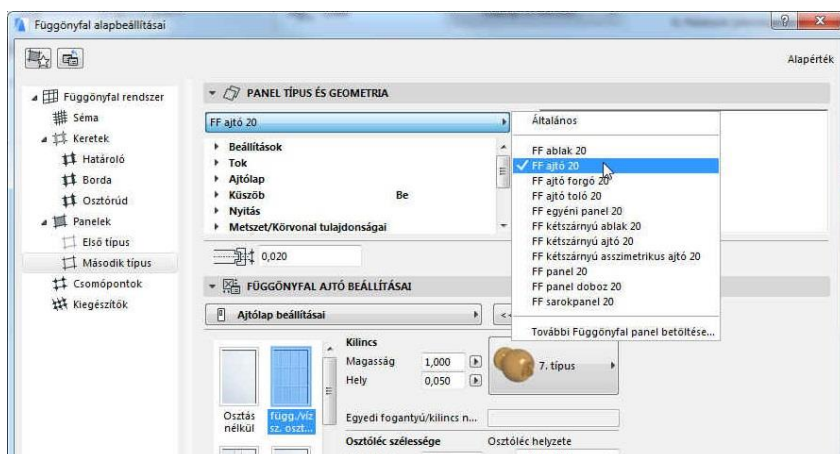


Ezt követően adjuk meg a Panelek menü alatt az 'Első' típushoz az ablakokat. Válasszuk ki az alapértelmezett **Általános** panel helyett az **FF ablak xx** elemet (xx az ArchiCAD verziószáma), ezután a normál ablak beállításokhoz hasonlóan megadhatjuk a geometriai méreteket, valamint az alaprajzi és 3D-s képeken a megjelenítési tulajdonságokat (Végigmenve a

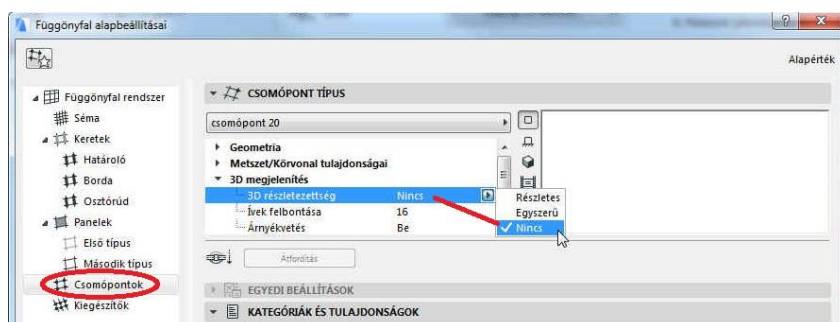
Függönyfal ablak beállításai paneljein megadhatók a tok, a szárny, az üveg osztások geometriai méretei és felületi anyagai).



A 'Második' típushoz válasszuk ki az **FF ajtó xx** ajtót, és az előbbiekhöz hasonlóan állítsuk be a paramétereit (nyitásirány, tok méretek, küszöb, szárnyméretek osztásokkal, anyagjelölések, ...). A nyitás irányok a **Nyitás irány: belül/kívül**, ill. a **Nyitásmód típusa: nyíló/nyíló ell. irányban** beállításokkal adható meg.



Végül a **Csomópontok** menüben a **3D megjelenítés** blokkban a **3D részletezettségen** belül válasszuk a **részletes** helyett a **nincs** értéket, hogy a függönyfal vízszintes és függőleges hálvonalainak metszésein ne helyezzen el szerkezeti csomóponti elemet.



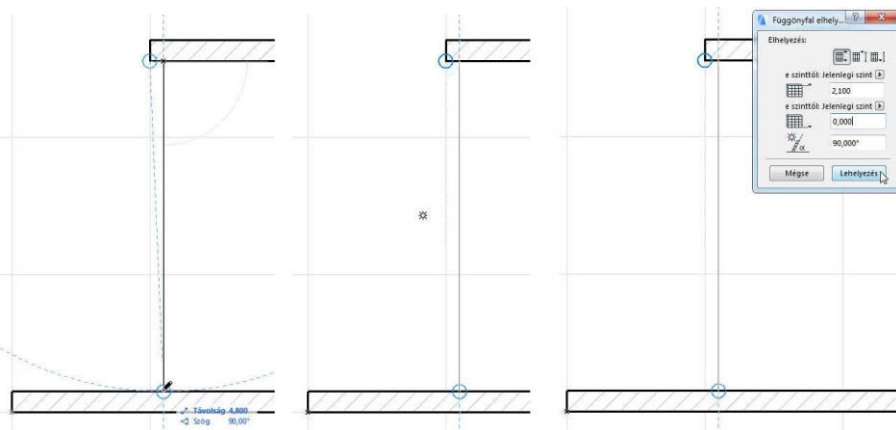
A párbeszédablakból az OK gomb megnyomásával lépünk ki, jóváhagyva az eddigi beállításainkat.

Ezt követően megrajzolhatjuk a függönyfal referenciavonalát, de előtte az **Infotáblán** a **Geometriai módszer: Vonallánc (Egyetlen, Láncolt)** ikonra kattintva az egy referenciavonallal megrajzolható legyen kiválasztva.



Rajzoljuk meg a függönyfal belső síkjára illeszkedő referenciavonalát (az x tengellyel párhuzamos rövidebb külső falunk falvégétől 20 cm-rel jobbra elkezdve függőlegesen az alsó falig, és kattintsunk a fal kültéri oldalán a nap alakú egér kurzorral.

A felugró *Függönyfal elhelyezése* ablakban állítsuk be a magasságot 2,10 m-re és a **Lehelyezés** gombbal hagyjuk jóvá, majd helyezük el a függönyfalat.



Ha a lehelyezett függönyfal nem a kívánt megjelenésű, akkor kijelölve a párbeszédpanel megnyitásával a többi elemhez hasonlóan módosítható (a referenciavonalhoz viszonyított helyzete a **Függönyfal rendszer** beállításoknál az **ELTOLÁS A REFERENCIAFELÜLETTŐL** menü alatti részben módosítható, pl. 0,06 méterre). Az viszont eltér a többi elem szerkesztésétől, hogy kijelölve akár alaprajzon, akár 3D-ben a függönyfalat, megjelenik egy **Szerkesztés** gomb, amire kattintva 3D-ben mutatja a kijelölt függönyfalat (a környezetét halványabban), és egy oldalsó menüben van lehetőségünk kikapcsolni vagy a *környezetet*, vagy a függönyfal egyes részelemeit (*séma, keret, panel, csomópont, kiegészítő*), ill. a *Rendszer beállításai* menüvel léphetünk be a párbeszédablakba. Ezen a 3D-s szerkesztőfelületen a függönyfal részelemeit is kijelölhetjük (dupla kattintással), és csak annak az elemnek a tulajdonságait is módosíthatjuk, felülírhatjuk. Az oldalsó menü **OK** vagy **Mégse** menü kiválasztásával visszatérhetünk a normál szerkesztéshez.

A függönyfalak a falakhoz hasonlóan alapértelmezés szerint helyiséghatárolók (a nappali, ill. a terasz helyiségpecsétjeinek elhelyezésénél van ennek szerepe), és a falakhoz hasonlóan változtatható meg ez a tulajdonsága is.

A normál nyílászárókhöz hasonlóan sajnos a függönyfalban elhelyezett nyílászárók méret-, és parapetmagasság feliratait a függönyfal beállításain belül nem adhatjuk meg. Ezeket a vonal és a szöveg eszközökkel helyezhetjük el a rajzunkon. Természetesen így nem lesznek a méretek asszociatívak a nyílászáró elemekkel. Ha változtatunk a függönyfalban lévő nyílászárók méretein, a feliratokat ehhez módosítanunk kell.